

L'ASSOCIATION DES TRAUMATISÉS CRÂNIENS DE L'ABITIBI-TÉMISCAMINGUE LE PILIER



RAPPORT ANNUEL D'ACTIVITÉS 2009-2010



TABLE DES MATIÈRES

INTRODUCTION

MOT DU CONSEIL D'ADMINISTRATION	4
MOT DE LA DIRECTRICE / GAP	5-6
LE TERRITOIRE DESSERVI	7-8
HISTORIQUE	9-11

LE RÉSULTAT DE NOS EFFORTS

BILAN DU PLAN D'ACTION 2009 - 2010	12-13
--	-------

LES RESSOURCES HUMAINES

ORGANIGRAMME DE L'ASSOCIATION	15
LE CONSEIL D'ADMINISTRATION	16
LE PERSONNEL	16

VIE ASSOCIATIVE

MEMBRES 2009 - 2010	18
BÉNÉVOLES 2009 - 2010	19
COMITÉS INTERNES	20
FONCTIONNEMENT DÉMOCRATIQUE	21

PROMOTIONS – FORMATIONS – REPRÉSENTATIONS

PROMOTIONS	23
FORMATIONS	23
REPRÉSENTATIONS	24
CONTRIBUTIONS DE LA COMMUNAUTÉ	25
REMERCIEMENTS	26

RÉFÉRENCES ET SOUTIEN PSYCHOLOGIQUE

PERSONNES CONTACTÉES EN 2009 - 2010	28-29
RÉFÉRENCES	30
SOUTIEN PSYCHOLOGIQUE	31-35

ACTIVITÉS HEBDOMADAIRES ET SOUTIEN PSYCHOSOCIAL

ACTIVITÉS HEBDOMADAIRES AU NIVEAU RÉGIONAL	37
CAFÉS-RENCONTRES	38

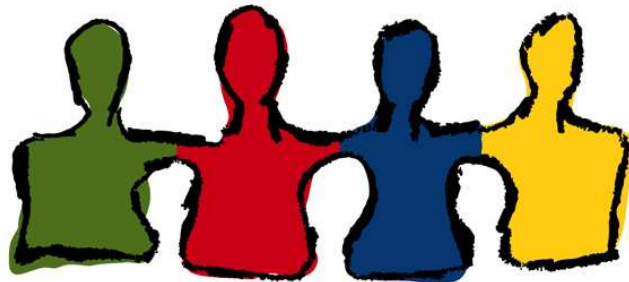
AUTRES ACTIVITÉS

ACTIVITÉS ESTIVALES	40
ACTIVITÉS RÉGIONALES	41
ACTIVITÉS DE LEVÉES DE FONDS	42

ORIENTATIONS 2010-2011

PLAN D'ACTION 2010 - 2011	44
PRÉVISION BUDGÉTAIRE 2010 - 2011	45

INTRODUCTION



MOT DU CONSEIL D'ADMINISTRATION

Et une autre année est déjà passée!!! Il faut dire qu'il y a eu beaucoup de rebondissements qui ont exigé de grandes discussions lors des rencontres du conseil d'administration. Pour débiter, le fait d'avoir plusieurs nouveaux membres autour de la table lors des réunions exige une adaptation de la part de tous. Par chance, nous avons eu une formation en début d'année pour nous aider à mieux comprendre nos rôles et droits en tant que membres du conseil d'administration.

Par la suite, la secrétaire Edith est arrivée parmi nous. Avec son sourire accrocheur, elle fait un très beau travail. Elle a su s'adapter rapidement à nous et nous souhaitons qu'elle reste avec nous encore longtemps. Le travail qu'elle accomplit permet de libérer notre directrice Manon et ainsi de mieux palier à son rôle. Bravo à l'équipe pour son beau travail!

Aussi, il ne faut pas oublier les levées de fonds de cette année en débutant avec la toute nouvelle randonnée vélo qu'y a eu lieu entre Rouyn-Noranda et Val-d'Or. Toutes les personnes impliquées ont joué un rôle important et ce fut une activité très appréciée de tous (en passant, merci à tout le monde!). Il y a eu possibilité d'agrandir ce projet mais le manque d'effectifs nous a obligés à abandonner cette idée. Nous sommes toujours ouverts aux nouvelles idées de levées de fonds et soyez certains que nous vérifions la faisabilité de tous les projets lors de nos rencontres.

Pour terminer, les membres eu à s'adapter grandement dû à des changements d'intervenantes trois fois durant l'année étant donné le départ de Francine en congé parental. Présentement tous les secteurs sont couverts par Alain Beaulieu pour l'est et par Stéphanie Thibault pour l'ouest, des intervenants (es) qualifiés (es) pour répondre aux besoins de la clientèle.

Aussi, il y a beaucoup de discussions avec la Société de l'Assurance Automobile du Québec (SAAQ) et il en reste encore à faire d'ici la prochaine entente pour le financement de 2011. Notre regroupement provincial travaille fort pour obtenir ou du moins conserver nos acquis au niveau des subventions.

N'ayez pas peur de nous donner vos idées peu importe le temps de l'année, il nous fera plaisir de les recevoir. Il s'agit ici d'un très court résumé de notre année, mais les éléments importants sont soulignés.

Longue vie au Pilier !!!

Geneviève Lessard, présidente

MOT DE LA DIRECTION

Il me fait plaisir de vous présenter le résultat de l'année 2009-2010.

Quelle année !

Tout au long de l'année on court et ce n'est qu'à la fin qu'on comprend pourquoi !

Je suis toujours bien heureuse de voir les statistiques et encore plus cette année car malgré tout le roulement du personnel, nous concluons avec de beaux résultats.

J'aimerais dire MERCI à la clientèle qui a fait preuve de compréhension et de patience tout au long de l'année. Nous vous avons bousculé, changé vos habitudes, vos horaires et vous avez toujours su garder votre bonne humeur... MERCI !



Je vous laisse le plaisir de regarder les résultats, vous constaterez que l'Association des Traumatisés Crâniens de l'Abitibi-Témiscamingue a encore sa raison d'être.... Beaucoup de services ont été offerts, la clientèle est à la hausse et les besoins aussi.

Merci de nous faire confiance....

Manon Lefebvre, directrice

L'ÉVALUATION DE L'ORGANISME AU MOYEN DU GAP

(Guide d'Appréciation Partagée)

Nous considérons important de prendre le temps d'évaluer notre organisme annuellement. Toutefois, cette année, nous avons dû prioriser des tâches, certains groupes n'ont pas été faits.

GROUPES CIBLES

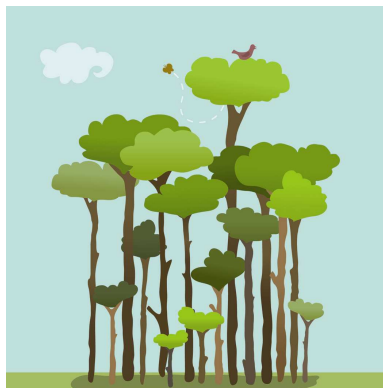
Membres (TCC et familles) et partenaires : Cette année nous avons travaillé pour trouver un moyen qui serait efficace d'évaluer adéquatement ou du moins plus précisément les services du Pilier. Pour se faire nous avons élaboré un document qui sera achevé au début d'avril et complété par tous les membres, en mai. Toutefois, les activités hebdomadaires offertes aux TCC sont évaluées à la fin de chaque rencontre.

Membres du conseil d'administration : fait sous forme de questionnaire envoyé par courriel.

Bénévoles : Nous n'avons pas fait l'évaluation auprès de ce groupe par manque de temps et d'idées pour les rejoindre. Nous comptons le faire en début d'année.

Permanents : fait sous forme de questionnaire.

LE TERRITOIRE DESSERVI



Nous donnons des services
sur un territoire de **905 000 km²**

Une population de **153 905 habitants**

Et un nombre de **88 municipalités**



HISTORIQUE



Un peu d'histoire

- ✪ **En 1995** : formation d'un comité provisoire afin de créer une association pour les TCC et leurs familles. Ces contacts se sont échelonnés sur un (1) an. Juillet 1996 fut l'année de l'obtention de la charte. À la même époque, un comité de travail, formé de bénévoles, s'activait à donner naissance au logo du Pilier ainsi qu'à élaborer un dépliant pour présenter à la population locale le fruit de leur travail acharné. Le Pilier ne comptait que 15 membres à ce moment et n'avait pas de local à lui.
- ✪ **En novembre 1996** : l'assemblée de fondation a eu lieu. À ce moment, l'association avait une vocation locale. C'est en réponse aux besoins ressentis par des victimes d'un traumatisme crânien que cette association a vu le jour. En effet, suite à leur réadaptation, plusieurs personnes vivant avec un traumatisme cranio-cérébral ont fait appel aux professionnels du Centre de réadaptation La Maison afin de mettre sur pied une association permettant le suivi et le maintien de leurs acquis une fois de retour dans leur milieu de vie.
- ✪ **En juin 1997** : cette année-là, l'organisme prend de l'ampleur et passe d'une mission locale à une mission régionale. En effet, un protocole d'entente établi entre la SAAQ et Le Pilier permet à ce dernier d'embaucher une intervenante psychosociale à temps plein (35 heures/semaine). L'arrivée de cette personne permet l'expansion des services à la population. Mais la tâche de cette dernière n'en reste pas qu'à l'intervention car elle doit aussi assurer le travail de coordination.
- ✪ **En 1999** : l'association compte à son actif 100 membres. Elle met l'emphase sur les activités de promotion à la grandeur de l'Abitibi-Témiscamingue et ainsi accroît sa visibilité. C'est grâce à une subvention accordée par le Fonds de lutte contre la pauvreté que l'association se fait vraiment connaître. Une personne a pu être embauchée et son mandat concerne les relations publiques.
- ✪ **En 2000 - 2001** : Le Pilier compte 150 membres répartis à la grandeur du territoire. Bien que des activités soient ponctuellement offertes dans les autres municipalités et que l'intervenante soit en mesure de se déplacer, les services offerts le sont à partir d'un seul point de service. Une ligne sans frais est implantée pour que les clients puissent rejoindre l'intervenante facilement.
- ✪ **En 2001 - 2002** : l'association accroît ses services ainsi que les activités dans les autres MRC, grâce à l'embauche de personnel. Les activités passent d'une fois aux trois mois à une fois par mois.
- ✪ **En septembre 2002** : embauche d'une intervenante pour desservir le secteur Est. À raison de deux jours par semaine, cette dernière assure un suivi et planifie des activités d'envergure qui se déroulent une fois par semaine.
- ✪ **En 2003 - 2004** : l'intervenante du secteur Est assure une présence de deux jours par semaine dans les secteurs de Val-d'Or et d'Amos.
- ✪ **Septembre 2004** fut l'arrivée de la nouvelle coordonnatrice, cela eut pour effet d'assurer une stabilité au sein de l'équipe du Pilier. En octobre, Le Pilier a fait l'embauche d'une secrétaire dans le secteur de Val-d'Or par un programme de réinsertion au travail, cela donne un coup de main important à l'intervenante de ce secteur. En 2004 - 2005 : 249 membres (40 TCC, 66 familles, 54 proches, 84 sympathisants).

-
-
- ★ **En 2005 - 2006** : en 2006, le secteur de La Sarre a été desservi hebdomadairement. Toutefois, il y a réduction des heures de services durant l'été de sorte à obtenir un meilleur équilibre budgétaire. La secrétaire nous a quittés et nous n'avons pu combler son poste. Toutefois, avec l'aide précieuse de nos bénévoles, ce vide se fait de moins en moins sentir.
 - ★ **En 2006 - 2007** : augmentation des heures de bénévolat et atteinte des objectifs budgétaires.
 - ★ **En 2008 - 2009** : il y a 3 employés à temps complet et une secrétaire à temps partiel. Embauche d'une secrétaire par le programme d'emploi Québec.
 - ★ **En 2009-2010** : nous avons accueilli une adjointe administrative à temps plein, ce qui a permis de mieux répartir les tâches de chacun. Nous avons obtenu un local supplémentaire ce qui a permis de mieux aménager notre espace. Les donateurs nous ont permis d'atteindre nos objectifs et d'améliorer la structure de l'organisme.

PRINCIPAUX SIGLES UTILISÉS DANS LE TEXTE

TCC	: Traumatisme crano-cérébral
SECTEUR EST	: Val-d'Or, Amos et les environs
SECTEUR OUEST	: Rouyn-Noranda, La Sarre, Témiscamingue et les environs
CA	: Conseil d'administration
SAAQ	: Société de l'Assurance Automobile du Québec

Assemblée générale annuelle du Pilier

Cette dernière a eu lieu le 20 mai 2009 à 18 h 30 à la salle Lionnel-Paiement du Pavillon Youville, 23 personnes étaient présentes.

LE RÉSULTAT DE NOS EFFORTS...



BILAN DU PLAN D'ACTION 2009-2010

1. Maintenir un équilibre budgétaire

Nous avons complété les demandes habituelles et respecté les montants prévus au budget. Durant la période d'été nous avons réduit les heures de sorte qu'une employée a fait 9 semaines de chômage. Nous avons poursuivi notre contrat avec Emploi Québec ce qui a permis l'embauche d'une adjointe administrative à plein temps.

2. Augmenter notre visibilité

Nous avons mis l'énergie sur le site internet. Il a été modifié, l'image a totalement été changée et contient des informations pertinentes pour notre clientèle.

Des démarches ont débuté afin d'avoir une publicité télévisée à l'automne 2010. Nous avons publicisé nos activités dans les journaux et fait quelques entrevues au cours de l'année.

3. Évaluer l'organisme et en faire le suivi

Il nous a été impossible d'évaluer tous les groupes, les priorités ont été mises sur la clientèle, les rebondissements d'embauches sont venus perturber le quotidien. Toutefois, nous avons débuté l'ébauche d'un formulaire pour mieux évaluer les services.

4. Démystifier le TCC et informer sur nos services

Nous avons présenté nos services à toute l'équipe de neurotraumatologie du Centre de réadaptation La Maison, étant notre principal partenaire, afin que tout le monde puisse mettre des visages sur l'équipe et connaître notre existence et nos services.

Lors de la semaine TCC, nous avons rejoint les étudiants de la formation professionnelle, en particulier les hommes de 35 ans et moins dans le secteur de La Sarre.

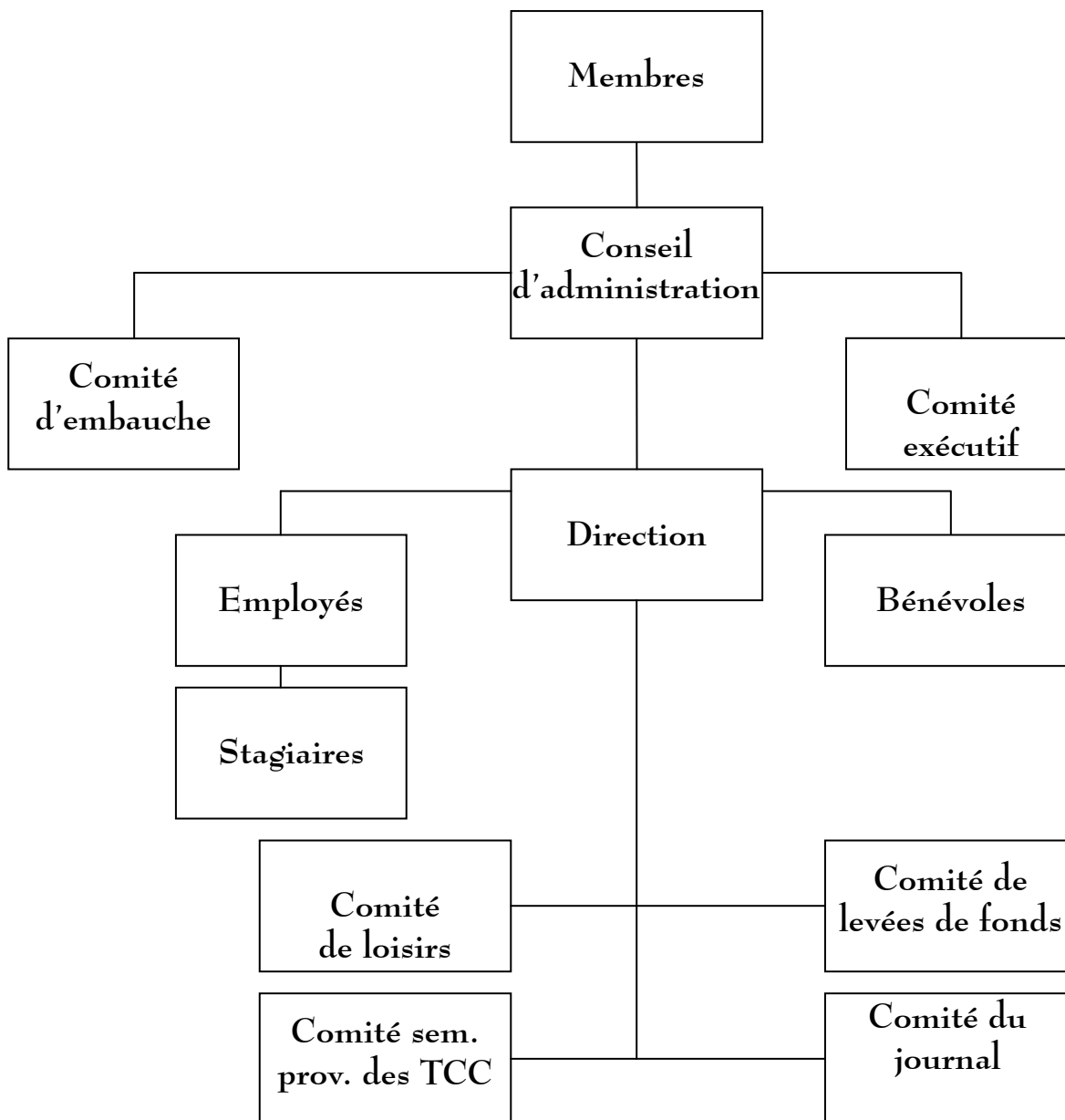
5. Instaurer une nouvelle levée de fonds

Nous avons fait des démarches pour analyser deux idées de levées de fonds. La première fut le Bingo, nos démarches nous ont permis de voir que ce n'est pas possible à Rouyn-Noranda. Nous avons également entrepris des démarches pour mettre en marche une levée de fonds sous forme de « projet vélo » mais vu l'absence d'un leader au projet et de participants au comité, la réalisation du projet n'a pas vu le jour.

LES RESSOURCES HUMAINES



Organigramme de l'Association des Traumatisés Crâniens de l'Abitibi-Témiscamingue



LES RESSOURCES HUMAINES

Conseil d'administration

Présidente	Geneviève Lessard	Famille
Vice-présidente	Véronique Plourde	Secteur public
Trésorière	Isabelle Cameron	Secteur public
Secrétaire	Manon Lefebvre	Employée
Administratrice	Madeleine Murray	Victime
Administratrice	Caroline Aubin	Secteur public
Administrateur	Marc Thibault	Victime
Administrateur	Michel Boucher	Victime
Administrateur	Régent De La Sablonnière	Victime
Administrateur	Poste vacant	

Personnel effectif durant l'année

Directrice	Manon Lefebvre, DEC en administration	35 h/semaine
Intervenante clinique	Francine Chalifoux, BAC en psychoéducation	variable Temps partiel
Intervenants(es)	Alain Beaulieu, BAC en travail social Stéphanie Thibault, BAC en psychoéducation Eve Gaudreault, BAC en psychoéducation	28 h/semaine variable Temps partiel
Adjointe-administrative	Edith Castonguay, DEC en sciences humaines	30 h/semaine

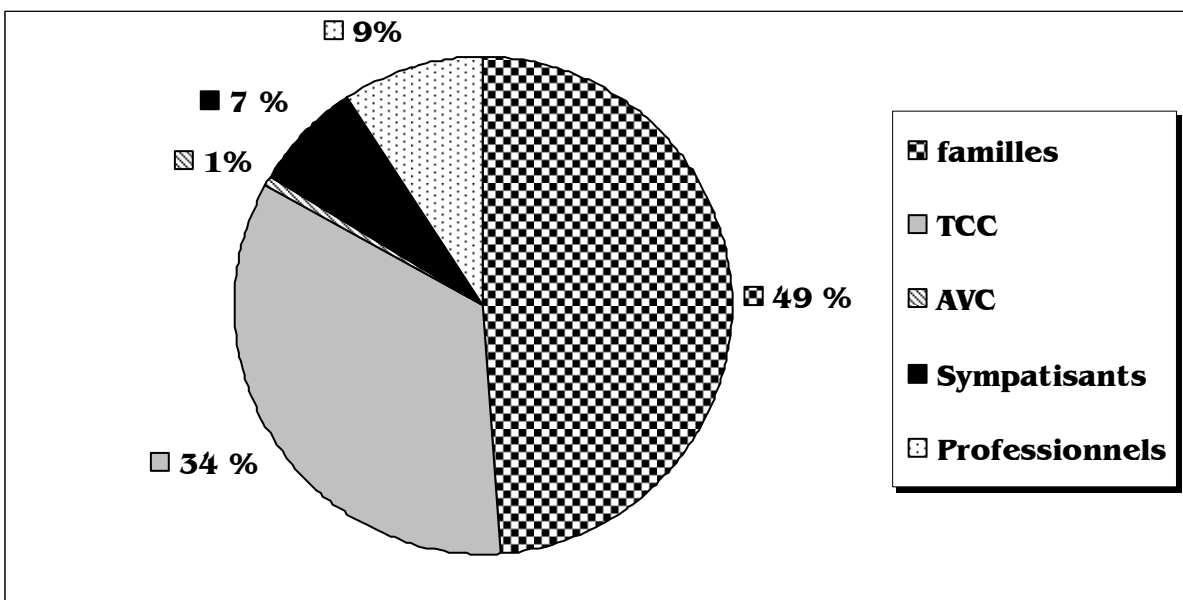
VIE ASSOCIATIVE

- ❑ **membres**
- ❑ **bénévoles**
- ❑ **comités**

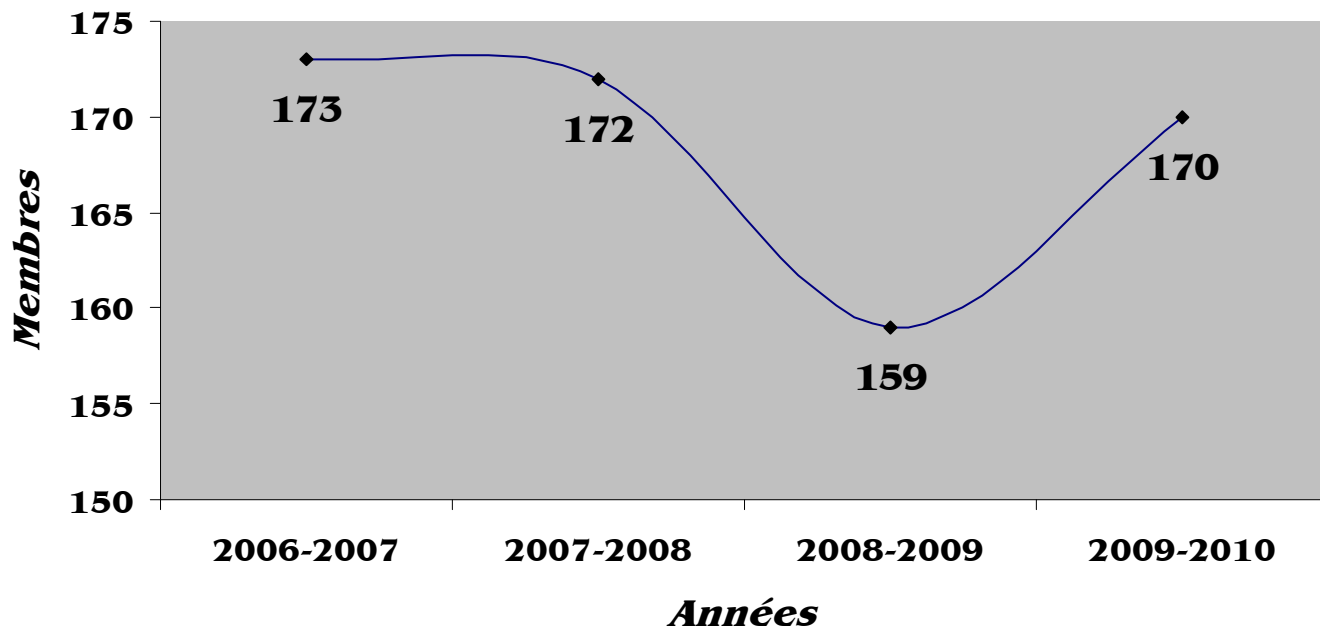


MEMBRES 2009 - 2010

Qui sont les membres ?

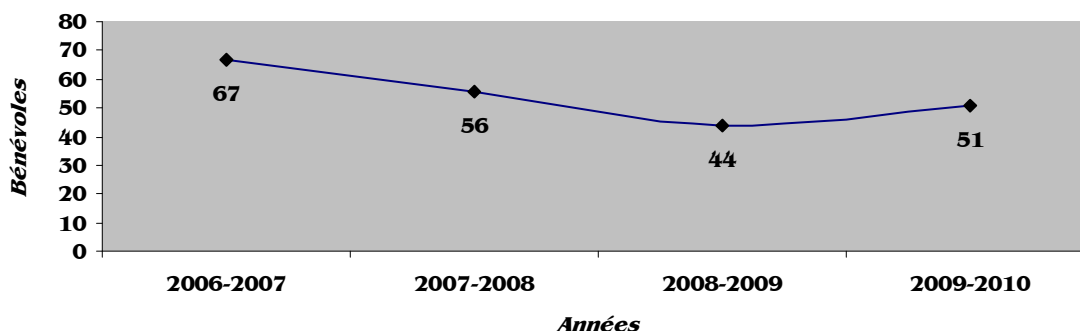


Familles : inclus les proches et les amis

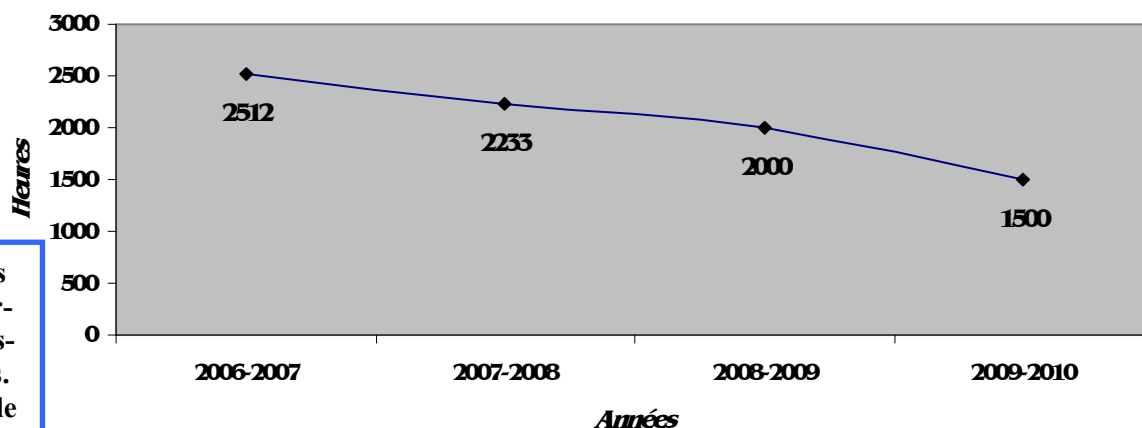


BÉNÉVOLES 2009 - 2010

Nombre de bénévoles



Nombre d'heures de bénévolat



Merci à vous qui êtes des personnes dévouées, énergiques, persévérantes, responsables et déterminées. Votre capacité à l'entraide est une de vos plus belles valeurs.

Nos bénévoles

Aubin Caroline
Bouchard David
Cameron Isabelle
Chalifoux Francine
De La Sablonnière Margo
Doire Cécile
Fortin Caty
Gaudet Réal
Gilbert Gabrielle
Hanbury Eric
Laprise Alice
Lessard Geneviève
Morissette Donald
Murray Madeleine
Roy Gabriel
Touzin Réal
Vincent Élianne

Barrette Ugo
Beulieu Alain
Castonguay Edith
Côté-Girard Christian
Régent De La Sablonnière
Duquette Sylvie
Fournel Fernand
Gaudet Nil
Gosselin Daniel
Lamarche Carole
Lefebvre Manon
Lozier Alain
Morissette Denise
Plourde Véronique
Thibault Marc
Vanier Daniel
Vincent Rollande

Blanchette Daniel
Boucher Michel
Castonguay Jeanne
Côté-Girard Natalie
Dion François
Fournel Agathe
Fournel Hermas
Gilbert Emmanuel
Grenier Audrey
Lamothe Chantale
Lemay Valérie
Michaud Claude
Morissette Robert
Richard Frédéric
Turgeon Sylvie
Veillette Danielle
Voyer Patrice

Merci également à ceux et celles que nous aurions pu oublier.

COMITÉS INTERNES

Le but commun de chaque comité est d'être en contact direct avec nos membres et de leur accorder la place qui leur revient.

Comité du journal

Ce comité a pour but de faire paraître deux journaux par année, toujours en tenant compte des besoins de nos membres. Il n'est composé que de membres TCC et supervisé par la directrice.

Comité de loisirs

Deux comités sont existants, soit un dans chaque secteur (Est et Ouest). Ils ne sont composés que de membres TCC et supervisés par les deux intervenants (es).

Comité d'embauche

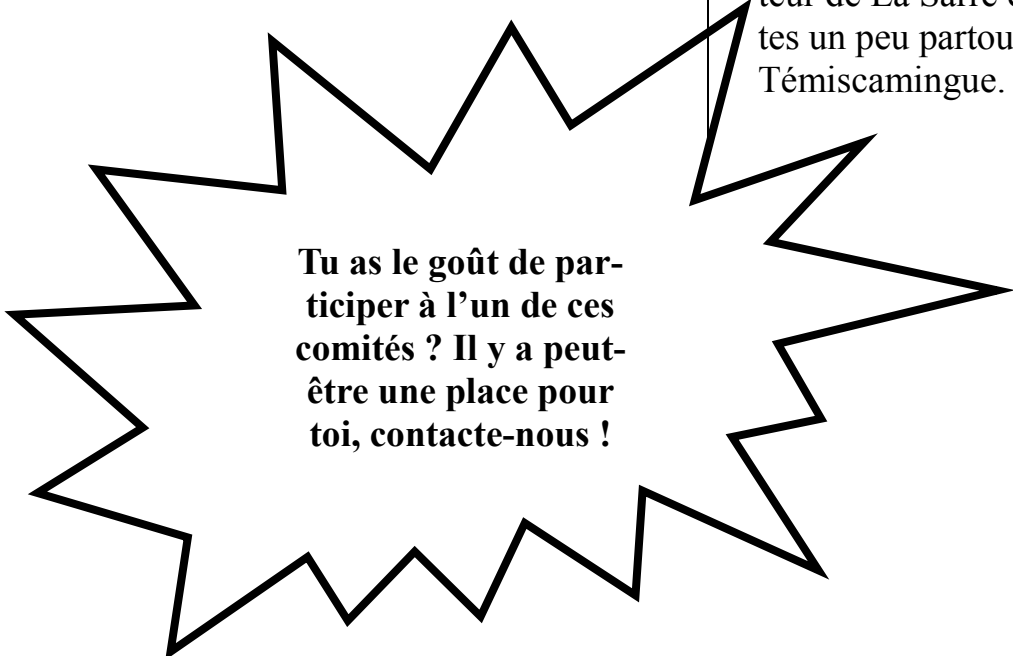
Ce comité est formé de victimes, d'intervenants et de la direction. Le comité s'est réuni plusieurs fois afin d'embaucher une nouvelle intervenante.

Comité de levées de fonds

Ce comité est formé de victimes et de sympathisants.

Comité de la semaine provinciale des TCC

Ce comité est formé d'étudiantes du cégep qui étudient dans le domaine de la psychologie. Des activités ont été organisées dans le secteur de La Sarre et des entrevues ont été faites un peu partout en Abitibi-Témiscamingue.



Tu as le goût de participer à l'un de ces comités ? Il y a peut-être une place pour toi, contacte-nous !

FONCTIONNEMENT DÉMOCRATIQUE

Le Pilier donne la possibilité à la population de s'exprimer.

Voici un tableau démontrant la participation aux comités.

	Nombre de rencontres	Nombre de personnes présentes
Comité CA	9	9
Comité CE	4	4
Comité de levées de fonds	10	4
Comité de loisirs	4	6
Comité semaine TCC	5	5
Comité journal	2	2
Réunions d'équipe	6	4

**PROMOTIONS
REPRÉSENTATIONS
FORMATIONS
LA COMMUNAUTÉ**



PROMOTIONS

- ◆ Mise à jour du site internet.
- ◆ Kiosque organisé par le CLSC.
- ◆ Distribution des dépliants.
- ◆ Production de deux journaux.
- ◆ Réalisation d'entrevues télévisées sur les chaînes communautaires.
- ◆ Annonce de plusieurs événements (activités, AGA, levées de fonds) dans les médias : radio, journaux régionaux et TV communautaires.
- ◆ Sollicitation par envois postaux à plusieurs compagnies pour nos levées de fonds.
- ◆ Affiche de programmation des services dans chaque point de service du CRLM.
- ◆ Présentation auprès d'étudiants dans le secteur de La Sarre.
- ◆ Entrevue dans le journal L'Écho pour le secteur de Val-d'Or et Amos.
- ◆ Entrevue dans le journal La Frontière pour le secteur de Rouyn-Noranda.
- ◆ Présentation des services auprès du CRLM.

FORMATIONS

Interne

- ◆ Le Pilier a offert de la formation interne de façon informelle sur la problématique et sur l'organisme à la nouvelle employée.
- ◆ Le Pilier a donné de l'information à plusieurs étudiants (es) du CÉGEP et de l'Université (dans le cadre de leurs travaux de session) concernant les services offerts et la mission de l'organisme.
- ◆ Rôle et responsabilités des membres du conseil administratif.

Externe

- ◆ Formation donnée par le RAPTCCQ.
- ◆ Formation : Organisation du travail.
- ◆ Formation : Planifier stratégiquement.
- ◆ Formation : RCR.
- ◆ Information/formation : sur le régime de retraite.
- ◆ Formation / information sur la sexualité après un accident.

REPRÉSENTATIONS

Congrès et assemblées générales :

- ◆ **AGA du RAPHAT** (Regroupement des Associations des Personnes Handicapées de l'Abitibi-Témiscamingue)
- ◆ **AGA du ARLPHAT** (Association régionale de loisirs pour personnes handicapées de l'Abitibi-Témiscamingue)
- ◆ **AGA du RAPTCCQ** (Regroupement des Associations de Personnes Traumatisées Cranio-Cérébrales du Québec)
- ◆ **AGA du ROC** (Regroupement des Organismes Communautaires de Rouyn-Noranda)
- ◆ **AGA du CROC-AT** (Concertation Régionale des Organismes Communautaires de l'Abitibi-Témiscamingue)
- ◆ **AGA du CAFA** (Centre d'animation, de formation et d'accompagnement)
- ◆ **Conférence des bénévoles, invitation de la ville de Rouyn-Noranda**
- ◆ **Téléthon à Notre-Dame-Du-Nord**

Comités de travail :

- ◆ Comité de la gestion des risques du CRLM
- ◆ Comité du continuum de services avec le CRLM
- ◆ Comité de financement du RAPHAT
- ◆ Comité du conseil d'administration du RAPTCCQ

CONTRIBUTIONS DE LA COMMUNAUTÉ

Ressources humaines

- ✧ Partage le service de réceptionniste avec le CRLM
- ✧ Partage de services de manutention du courrier avec le CRLM

Ressources matérielles

- ✧ Prêt de 3 locaux par CRLM
- ✧ Prêt de salles de rencontres par le CLSC, le Centre de santé et le CRLM
- ✧ Prêt de photocopieurs, téléphone et fax CRLM et Centraide de Val-d'Or
- ✧ Prêt d'une voiture par le CRLM

Publicités gratuites dans le réseau

- ✧ Bottins des organismes communautaires
- ✧ Big annuaire.com
- ✧ Bottins du Cégep UQAT
- ✧ Villes: Amos – Rouyn-Noranda – Val-d'Or - Témiscamingue – La Sarre
- ✧ Le Citoyen (section communautaire)
- ✧ Sur internet (cablevision)

Contribution par réseau de dépliants par d'autres organismes

Dans toutes les MRC

- ✧ CLSC
- ✧ CSSS – Centre de Santé
- ✧ CRLM – Centre de réadaptation La Maison
- ✧ Cliniques médicales
- ✧ SAAQ
- ✧ Pharmacie
- ✧ Bureaux de comptables et de notaires

Contribution par un réseau de bénévoles pour distribuer des dépliants

- ✧ Nous avons un bénévole par municipalité qui veille à ce qu'il ne manque jamais de dépliants et qui les distribue.

REMERCIEMENTS

Nous désirons remercier particulièrement

- ✪ **Société d'Assurance Automobile du Québec**
pour son apport financier et sa contribution à la formation de nos intervenants (es) et sa confiance en notre mission.

- ✪ **Centre de réadaptation La Maison**
pour son support matériel au quotidien, pour sa confiance en notre mission, pour sa collaboration constante.

- ✪ **Agence de Services de Santé et des Services Sociaux**
pour son apport financier et sa reconnaissance face à notre mission.

- ✪ **Regroupement des Personnes Traumatisées Cranio-Cérébrales du Québec (RAPTCCQ)**
pour les services offerts, telle que la formation.

- ✪ **Association en Loisirs pour Personnes Handicapées de l'Abitibi-Témiscamingue**
pour son apport financier et ses conseils très utiles.

- ✪ **Nos collaborateurs :**

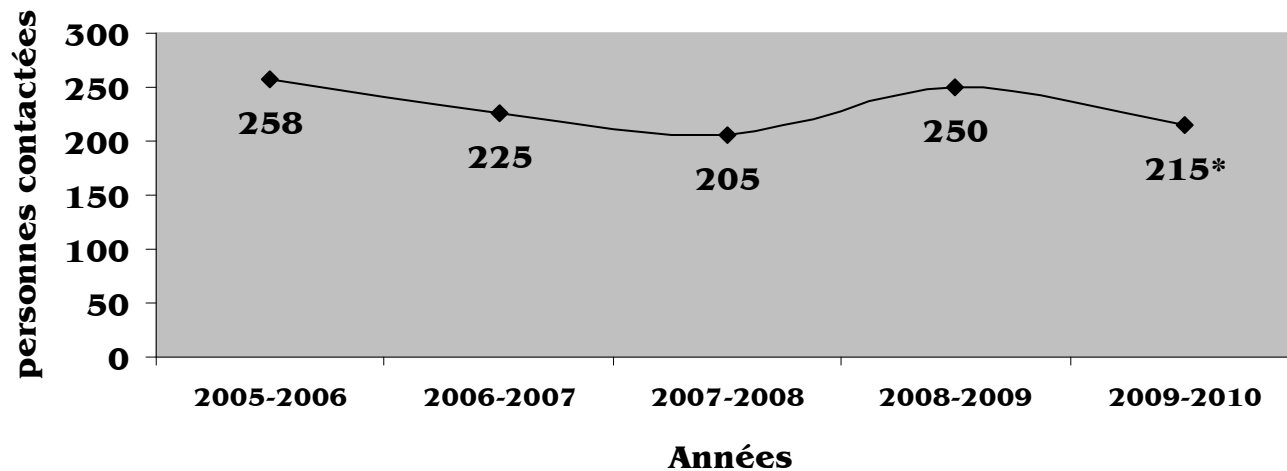
Ville d'Amos	Clinique état d'esprit
CSSS de Rouyn-Noranda	CSSS de la Vallée- de- l'Or
CSSS Les Eskers de l'Abitibi (Amos)	CSSS des Aurores Boréales (La Sarre)
CSSS du Lac-Témiscamingue	Maison Pie XII
Giboulée D'Amos	Curateur public
Vision travail Rouyn-Noranda	Vision travail La Sarre
Aide juridique de Rouyn-Noranda	Aide juridique de Ville-Marie
CHSLD d'Amos	Cliniques médicales
CHSLD de Val-d'Or	Centre Goyette-Ruel
Ville de Val-d'Or	Centraide

**Et un GRAND MERCI à tous ceux et celles qui de près ou de loin
viennent aider à faire avancer la cause. MERCI !**

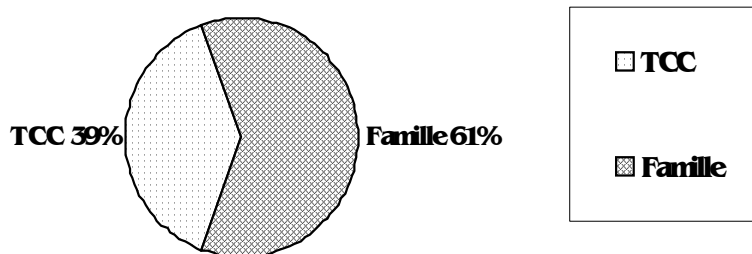
RÉFÉRENCES ET SOUTIEN PSYCHOLOGIQUE



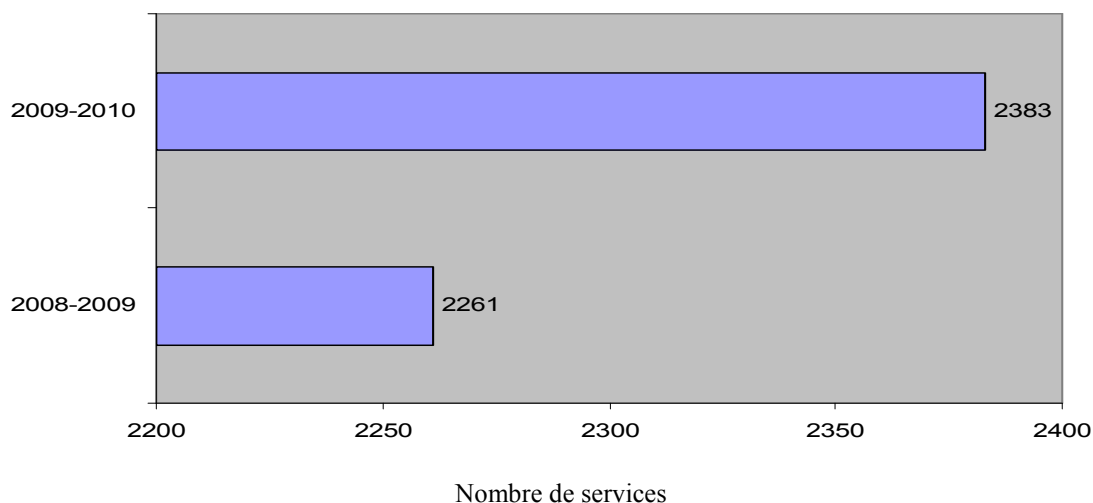
PERSONNES CONTACTÉES 2009-2010



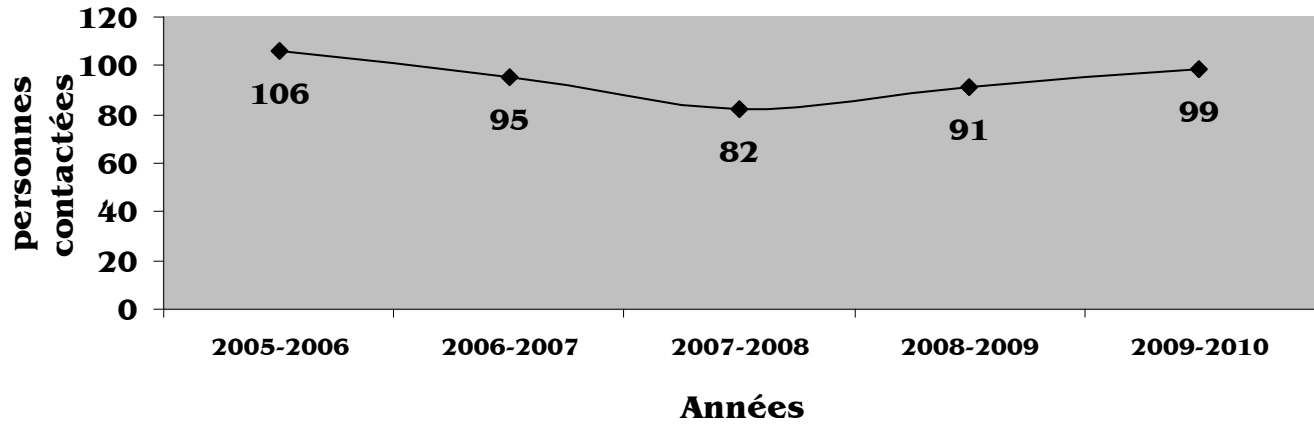
* Vu le roulement du personnel, nous sommes conscients que certaines données n'ont pas été comptabilisées. Nous croyons donc que c'est environ 256 personnes qui auraient été contactées.



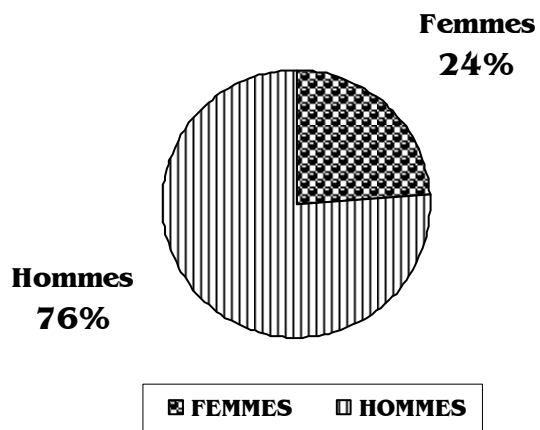
COMBIEN DE SERVICES ONT ÉTÉ DONNÉS À LA CLIENTÈLE ?



NOMBRE DE TCC UTILISANT LES SERVICES ?



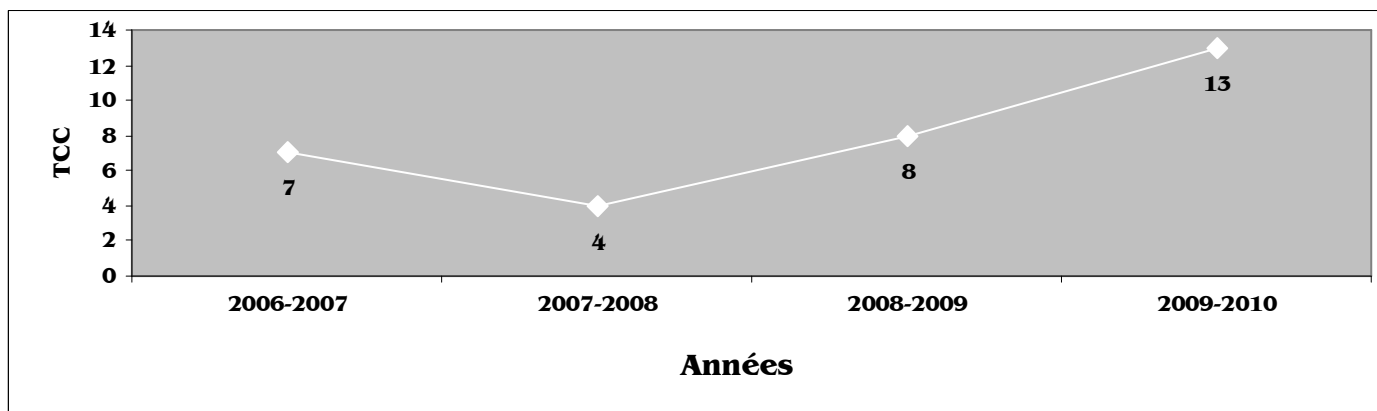
SEXE DE LA CLIENTÈLE



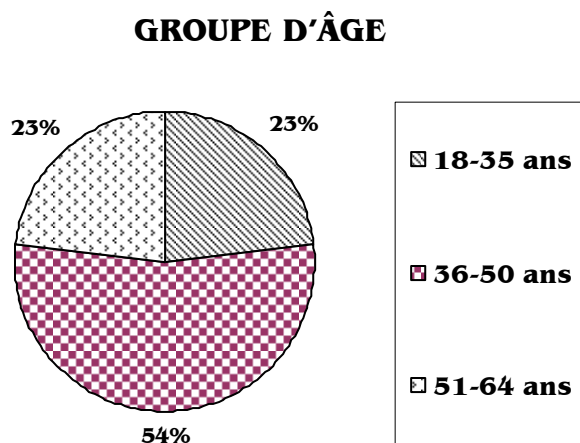
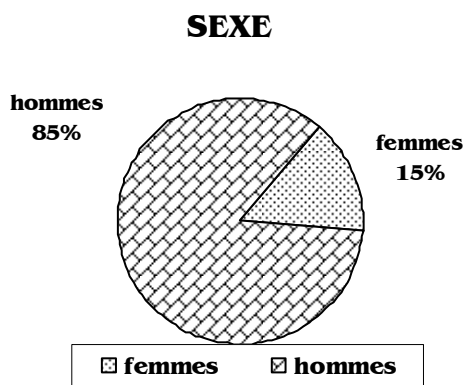
CATÉGORIES DE LA CLIENTÈLE

SAAQ	61
CSST	14
IVAC	2
RÉSEAU	22
TOTAL	99

RÉFÉRENCES



QUI SONT CES NOUVELLES RÉFÉRENCES TCC ?



PROVENANCE DES RÉFÉRENCES

Valpabem	1
Réseau de la santé	2
CLSC	1
CRLM	4
Acte	1
Publicité	4
TOTAL	13

CATÉGORIES DES RÉFÉRENCES

CSST	2
SAAQ	6
RÉSEAU	5
TOTAUX	13

RÉFÉRENCES MRC 2009-2010

Témiscamingue	3
Rouyn-Noranda	5
La Sarre	1
Amos	1
Vallée-de-l'Or	3
TOTAL	13

SOUTIEN PSYCHOLOGIQUE ET PSYCHOSOCIAL

EN QUOI CONSISTENT CES SERVICES PRIMORDIAUX?

C'est d'abord du support individuel!

Donner gratuitement aux victimes d'un TCC, à leur famille et à leurs proches. Sur une base volontaire, une première rencontre est organisée pour cibler les besoins prioritaires du client. Nous travaillons pour lui et avec lui.

Voici les principaux besoins exprimés :

- ◆ S'adapter à sa nouvelle situation;
- ◆ Briser: l'isolement, la solitude vécue, l'idée suicidaire;
- ◆ Habileté sociale;
- ◆ Relation interpersonnelle, amoureuse;
- ◆ Diminuer l'anxiété, l'agressivité;
- ◆ Augmenter l'estime de soi, la confiance en soi;
- ◆ Plusieurs rencontres d'informations ont également été faites;
- ◆ Grand vide intérieur – souffrance.

Les rencontres individuelles ça me permet de cheminer et d'évacuer le trop plein.

Les problèmes pour moi sont des montagnes et lorsque je vais aux rencontres, l'intervenante m'aide à dédramatiser.

Marc Thibault

À ce service, l'écoute téléphonique est incluse. Nous avons reçu de fréquents appels téléphoniques pour différents sujets :

- ◆ Écoute sur les imprévus vécus au quotidien;
- ◆ Information sur différents organismes locaux et régionaux;
- ◆ Information sur nos services;
- ◆ Information sur certaines maladies;
- ◆ Information sur le traumatisme crânien;
- ◆ Information concernant les agents payeurs;
- ◆ Information sur leurs droits;
- ◆ Référence à d'autres organismes, etc.

Et nous avons tendu l'oreille à beaucoup de clients afin qu'ils puissent se libérer de leurs angoisses, dédramatiser une situation, trouver des solutions aux conflits auxquels ils peuvent être confrontés, etc.

C'est de l'aide à l'intégration !

Personnes traumatisées crâniennes ayant intégré un travail bénévole

L'intégration d'une personne traumatisée crânienne à un travail bénévole permet une réalisation et une valorisation de soi ce qui a pour effet d'augmenter l'estime et la confiance en soi de la personne intégrée. L'intégration accentue l'autonomie et améliore la qualité de vie.

QUEL TRAVAIL	TCC	COLLABORATEUR
Secrétariat	1	Malolie
Conciergerie	1	Temabex
Accompagnatrice	1	Foyer
Caissière	1	Club vidéo
Garder enfant: répit	1	Maison famille
Accompagnement mourants	1	Albatros
Transport	1	Point d'eau
Animatrice	1	Service de garde
Journalier	1	Garage
Camelot	1	Journal
Comptabilité	1	Fondation hospitalière
Trésorier	1	Comité loisir ville La Sarre
Bibliothécaire	1	Ecole
Accompagnement pers. âgées	1	Intrépide
Conseil d'administration	1	GFGS
Aide cuisinière	1	Privé
Menuiserie	1	Privé
Aide à une équipe de hockey	1	Les foreurs
Servir des déjeuners	1	Club des petits déjeuners
Gardien d'enfants	1	Privé
Couper du bois	1	Privé
Tondre le gazon	1	Privé
TOTAUX	22	

C'est de l'aide dans les démarches personnelles !

Accompagnement

Nous accompagnons la personne TCC dans différentes démarches personnelles. L'accompagnement vise à sécuriser la personne TCC, à augmenter son sentiment de confiance et à développer son autonomie.

ENDROIT	TCC
Chez leur psychiatre	2
Chez l'avocat/aide juridique	4
À la Sûreté du Québec	1
Pilier (remplir des formulaires)	4
Écoles (professeur)	1
Groupe image	1
CLSC	4
CSSS	2
Témabex	1
Intrépides à domicile	2
Momentum/Cardio Forme	3
Sexologue	2
Rencontre avec propriétaire de logement	1
Centre d'achat	3
Régie du logement	1
Projet vélo	3
TOTAUX	35

Grace à l'aide apportée par l'intervenant de mon secteur, j'ai réglé les frais de mon accident pour 500\$ au lieu de 6500\$. Ce qui me donne maintenant la possibilité de reprendre mon permis de conduire.

Yvan Mercier

C'est de l'appui dans le milieu !

Démarches faites auprès de différents organismes

Ce service est essentiel afin de recevoir des réponses à nos questions et être à l'affût des services existants pour mieux diriger notre clientèle, assurer une bonne collaboration et finalement, il est primordial de se contacter lorsque nous avons un client en commun afin que nos interventions ne se dédoublent pas et que celles-ci soient plus appropriées.

ENDROIT	TCC
CRLM	13
Famille d'accueil	4
Avocat/aide juridique	3
SAAQ	8
CLSC	6
Vision travail/Table action travail/CLE	2
Médecin/Centre hospitalier/Infirmières/travailleur social/CHSLD	6
Psychologue, psychiatre/sexologue	5
Clinique état d'esprit	2
Le Pont	1
Témabex	1
Cuisine collective/Centre Bernard Hamel	3
La Ressource/AIS/Intrépides/Intrépides à domicile/déficience visuelle	5
Association acouphène/analphabetisation/non voyant	3
Revenu canada/québec	1
Clair Foyer	2
Centre d'achat	1
Sûreté du Québec	2
Groupe image	1
Malolie	1
Entre Homme	1
Assurance habitation et automobile	1
UQAT/Cégep	1
Régie des rentes du Québec	3
Office municipale d'habitation	1
Lac Flavrian	1
First Nation	2
Régie du logement	1
ATTAAT	1
CSSS	2
Transport adapté	1
TOTAUX	85

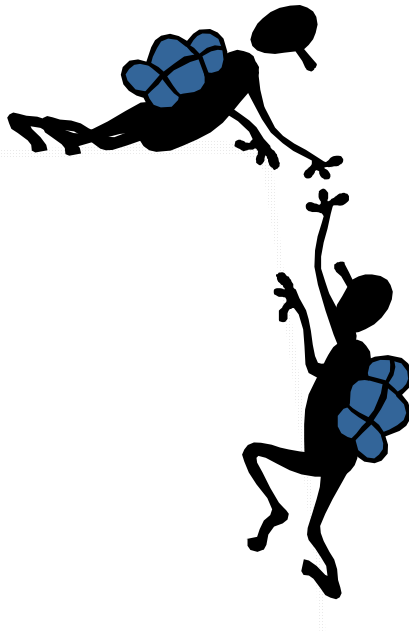
C'est de l'aide à l'entourage
Groupe d'entraide pour les familles

Cette activité permet d'échanger sur le vécu de chacun. En groupe on identifie des moyens et des solutions pour mieux s'adapter à la situation.

SUJETS ABORDÉS	NOMBRE DE PARTICIPANTS	
	AMOS	VAL-D'OR
♦ Évaluation des besoins	6	2
♦ Culpabilité	5	

Si vous ressentez le besoin de faire partie d'un groupe, contactez l'intervenant (e) de votre secteur.

ACTIVITES HEBDOMADAIRES ET SOUTIEN PSYCHOSOCIAL



ACTIVITÉS HEBDOMADAIRES AU NIVEAU RÉGIONAL

Les activités organisées permettent aux participants de briser l'isolement, s'intégrer au sein de la communauté et maintenir leurs capacités afin d'acquérir une meilleure qualité de vie. Elles ont également comme but d'offrir un répit aux familles vivant avec un proche TCC.

Mot de Gabriel Roy

Les activités me permettent d'entrer en amitié avec les membres et de nous entraider mutuellement.

Activités	TCC	Proches	Nbre d'activités
Sports			
*Quilles / Wii	67	14	15
*Billard	72	2	13
*Raquette	4	0	1
*Curling	9		2
*Badminton	6	0	2
*Pétanque	5	0	2
*Dard	3	0	1
* Piscine	3	0	1
Arts			
*Peinture	2	2	1
*Bricolage	4	3	2
*Relaxation			
*Bracelets	4	5	2
Repas			
*Brunch + déjeuner	154	50	28
*Diner	19	0	5
*Souper			
*Dîner partage	24	7	3
*Cabane à sucre	3	0	1
Café en ville	6	0	1
Cinéma	12	2	4
Cinéma pygama	5	0	1
Jeux de société	4	0	1
Activité culinaire	29	1	7
Huskies	7	1	2
TOTAUX	442	87	95

CAFÉS-RENCONTRES

Connaissance de soi :

Il est important de bien se connaître si l'on veut savoir où l'on s'en va et ce qui nous intéresse. C'est important de connaître nos valeurs et nos intérêts entre autres pour se trouver des activités et pour se trouver du travail. L'atelier sur la connaissance de soi avait pour objectif: que les participants puissent démontrer qui ils sont. Cela permet de savoir comment une personne se perçoit et de voir si la personne se connaît bien. L'atelier s'est déroulé sous la forme d'activités de collage et chacune des affiches créées représentaient assez bien la personne qui l'a faite. Pour certains ça été facile pour d'autres moins.

Les fonctions cognitives :

Les fonctions cognitives, que de grand mot pour simplement expliquer comment fonctionne notre cerveau. Cet atelier permettait de démystifier le fonctionnement du cerveau dans ses différentes sphères, entre autres sur le plan de la mémoire. La nécessité de connaître le fonctionnement de notre cerveau sert davantage au fait que ça nous permet de mieux comprendre ce qui se passe à l'intérieur de celui-ci surtout dans les cas de TCC, ce qui ne fonctionne plus comme avant.

Valeurs et nos attitudes

Cette activité permet d'identifier nos valeurs et celles des autres. Cet apprentissage permet de mieux reconnaître qui nous sommes et d'adapter nos attitudes face à diverses situations.

Estime de soi :

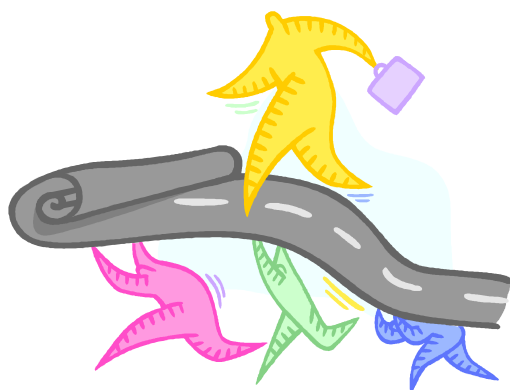
Estime de soi c'est la capacité de se donner de la valeur en tant que personne unique de ce monde. C'est ce qui nous permet d'avancer, d'aller plus loin car on a su développer une confiance en soi dans ce que l'on entreprend. L'objectif d'une activité sur l'estime de soi est de faire prendre conscience aux individus qu'il est important de s'aimer tel que l'on est car cela nous fait progresser sur le chemin tortueux de la vie. Pour certains, ils ont une bonne estime de soi pour d'autres il faut davantage la travailler et éveiller à leur conscience qu'ils ont de la valeur.

Les couleurs dans notre quotidien

Cette activité permet d'identifier nos émotions en autres de reconnaître l'impact des couleurs sur nos émotions.

Nombre de cafés-rencontres	TCC	Proches
10	32	8

AUTRES ACTIVITÉS



ACTIVITÉS ESTIVALES

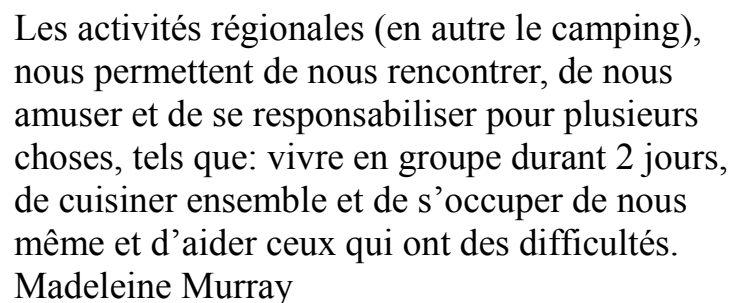
**Des activités qui ont été choisies par les membres des comités de loisirs.
Ainsi, elles sont adaptées aux participants.**

Activités	TCC	Proches	Nbre d'activités
Crème molle	13	13	3
Refuge Pageau	3	0	1
Aiguebelle	5	0	1
Salle d'exposition	3	3	2
Visite dispensaire	2	0	1
Golf	5	0	1
Musée minier	4	2	1
Équitation	7	1	1
Épluchette	3	0	1
Jardin	6	2	1
Verger Témiscamingue	2	0	1
Verger île Nepawa	7	7	1
Kayak	6	4	2
Pêche	8	1	2
Fête du Canada	3	1	1
Chalet	4	0	1
Projet vélo	10	6	1
Visite d'un fraisonnier	2	1	1
Mini-putt NewLiskerd	6	0	1
TOTAUX	99	41	24

ACTIVITÉS RÉGIONALES

C'est une belle occasion de réunir nos membres, leur permettant ainsi de faire connaissance et d'échanger entre eux.

Activités	TCC	Proches et sympathisants	Nbre d'activités
<i>Mini-putt Sullivan</i>	13	7	1
<i>Calèche juin</i>	8	5	1
<i>Randonnée cheval hiver</i>	9	1	1
<i>Base ball + poches + dard + Huskies</i>	16	4	1
<i>Cabane à sucre</i>	19	38	1
<i>Camping automne</i>	19	5	1
<i>Camping hiver</i>	12	1	1
<i>Dîner Halloween</i>	9	5	1
<i>Dîner Noël</i>	16	34	1
<i>Catamaran</i>	9	3	1
TOTAUX	130	103	10



Les activités régionales (en outre le camping), nous permettent de nous rencontrer, de nous amuser et de se responsabiliser pour plusieurs choses, tels que: vivre en groupe durant 2 jours, de cuisiner ensemble et de s'occuper de nous même et d'aider ceux qui ont des difficultés.
Madeleine Murray

ACTIVITÉS DE LEVÉES DE FONDS

Pour organiser tout ça, il faut des éléments essentiels et l'équipe est l'élément primordial pour un résultat satisfaisant.

Une équipe c'est : les membres, les bénévoles, les stagiaires et le personnel!

Activités	Participants	Personnel	Bénévoles
Tournoi de billard inter compagnie (Rouyn)	72	2	4

Cette année nous avons eu une seule levée de fonds mais elle fut des plus profitable et réussie !!!

ORIENTATION 2009-2010



Plan d'action 2010-2011

1- Maintenir un équilibre budgétaire

ACTIONS :

- ♦ Poursuivre l'implication auprès du CA du regroupement afin de se tenir au courant des négociations avec la SAAQ et le Ministère de la santé.
- ♦ Poursuivre notre implication au sein du ROC et du RAPHAT afin de se tenir au courant des démarches collectives pour le financement de l'Agence de santé.

2- Augmenter la visibilité

ACTIONS :

- ♦ Faire une publicité télévisée.
- ♦ Trouver de nouveaux médias gratuits.

3- Démystifier le TCC et informer sur nos services

ACTIONS :

- ♦ Être en contact avec le réseau de la santé et planifier des rencontres pour faire des présentations.
- ♦ Poursuivre notre implication pour démystifier la problématique auprès de la population.

4- Analyser les levées de fonds

ACTIONS :

- ♦ Tournoi de billard : voir comment nous pourrions augmenter les profits.
- ♦ Nouvelle levée de fonds : voir si une autre levée de fonds pourrait voir le jour.

5- Analyser les besoins de la clientèle

ACTIONS :

- ♦ Suite aux questionnaires, vérifier ce qui est prioritaire.

PREVISION BUDGÉTAIRE
Du 1 AVRIL 2010 au 31 MARS 2011

ENTRÉES DE FONDS

Subvention de la SAAQ	120 912,00	\$
Adhésion	1400,00	
Levées de fonds	3000,00	
Dons	2000,00	
Régie Régionale	40 905,00	
ARLPHAT	2000,00	
CLE	1575,00	
Centraide	6000,00	
Total des revenus	177 792,00	\$

SORTIES DE FONDS

Matériel de bureau	3000,00	\$
Envois postaux	100,00	
Soutien informatique	100,00	
Equipement de bureau	3000,00	
Publicité	2000,00	
Téléphone	3700,00	
Lien internet	2300,00	
Frais comptable	2000,00	
Frais d'adhésion	100,00	
Assurances	1900,00	
Assurances affaires	300,00	
Frais bancaire	100,00	
Taxes, licences et permis	32,00	
Location de bureau	4000,00	
Salaires	118 252,00	
Bénéfices marginaux	13 008,00	
Frais de représentation	150,00	
Frais de gestion	3000,00	
Coût comité CA	1000,00	
Coût comité AGA	400,00	
RAPTCCQ	5000,00	
Formation	2000,00	
Coût des comités	5300,00	
Coût des activités	14 500,00	
Coût des interventions	8550,00	
Total des dépenses	191 792,00	\$

Surplus prévu **(16 000,00)** \$